

# دليل الطالب كلية الهندسة



Faculty of  
Engineering

## الفهرس

2	رسالة العميد .....
3	نبذة عن الجامعة .....
3	الرؤيا والرسالة والقيم الجوهرية للجامعة .....
4	خريطة الجامعة .....
5	خريطة الوصول لذوي الاعاقة .....
6	كلية الهندسة في سطور .....
6	الرؤية والرسالة والقيم الجوهرية لكلية الهندسة .....
7	خريطة كلية الهندسة .....
11	الاقسام الاكاديمية في كلية الهندسة .....
11	قسم هندسة الحاسوب .....
13	قسم هندسة الالكترونيات والاتصالات .....
15	قسم الهندسة الطبية .....
17	قسم الهندسة المدنية .....
19	قسم الهندسة الكهربائية .....
21	مكتبة كلية الهندسة .....
22	التسجيل والارشاد الأكاديمي .....
22	المواظبة على الدوام .....
23	السحب والإضافة .....
24	الامتحانات والعلامات والمعدلات .....
26	الانذار الأكاديمي والفصل من التخصص .....
27	تعليمات التدريب الميداني .....
28	تعليمات مشاريع التخرج .....

## رسالة العميد

تأسست كلية الهندسة في جامعة عمان الأهلية في العام 1991 تلبية للطلب المتزايد على المهندسين المؤهلين محليا وإقليميا. لقد قمنا حتى يومنا هذا بتخريج أكثر من 3000 مهندس يخدمون مجتمعاتهم من خلال العمل في العديد من الشركات الخاصة أو في الوظائف الحكومية، بل إن بعضهم قد أكمل تعليمه العالي وحصل على درجة الدكتوراه من جامعات مرموقة في الخارج ويعملون الآن في مناصب إدارية متقدمة أو أعضاء هيئة تدريس في جامعتنا أو في مؤسسات أكاديمية أخرى. يوجد في كلية الهندسة هذا اليوم أكثر من 1000 طالب على مقاعد الدراسة في الأقسام الأكاديمية الخمسة وهي: هندسة الحاسوب، هندسة الالكترونيات والاتصالات، الهندسة الطبية، الهندسة المدنية، والهندسة الكهربائية. كما نقدم برنامجي ماجستير أحدهما في هندسة الاتصالات، والآخر في أنظمة النقل الذكية والذي يعتبر الأول على مستوى المنطقة. نركز في كلية الهندسة على توفير التعليم الأكاديمي المتميز من خلال استقطاب أعضاء هيئة تدريس ذوي خبرة أكاديمية وصناعية متميزة. كما وتعكف الكلية على استحداث برامج هندسية جديدة تلبي متطلبات العصر. نتركز جهودنا على تزويد الطلاب بالمعرفة والخبرة اللازمة التي تمكنهم من المنافسة في سوق العمل المحلي والإقليمي. وفي الختام أود أن أدعوكم لزيارة موقعنا على الانترنت ومعرفة المزيد عن أعضاء هيئة التدريس والبرامج الأكاديمية التي تقدمها كلية الهندسة. لا تترددوا في الاتصال بنا، أو بأي عضو من أعضاء هيئة التدريس، أو الموظفين في الكلية إذا كنتم بحاجة إلى مزيد من المساعدة.

العميد: أ. د. بسام زعل المحاسنة



## نبذة عن الجامعة

أول جامعة خاصة في الأردن، تأسست عام 1990م، لتكون رائدة تجربة القطاع الخاص في التعليم الجامعي، وهي معتمدة اعتماداً عاماً وخاصاً. وكذلك هي عضو في اتحادات الجامعات العربية والإسلامية والعالمية. وتسعى الجامعة الى التميز والارتقاء بجودة مخرجات التعليم، من خلال تبني منهجيات واستراتيجيات تعتمد على بناء نظام ضبط جودة ومتابعة نوعية في جميع الكليات والأقسام الأكاديمية والمراكز والدوائر الإدارية، لتتبوأ مركزاً متقدماً في مؤسسات التعليم العالي، ليس على مستوى المملكة الأردنية الهاشمية فحسب، وإنما على مستوى العالم العربي. وضمن هذا الإطار ولمواكبة التطور التكنولوجي السريع في عصر ثورة المعلومات، قامت الجامعة بتبني تقنيات المعلومات، والتعلم الإلكتروني وتوظيف ذلك في النظام التعليمي في التخصصات كافة، لتكون بذلك جامعة عمان الأهلية من أولى الجامعات التي تبنت هذه التقنيات.

## الرؤيا والرسالة والقيم الجوهرية للجامعة

### الرؤية

جامعة ذكية عالمية ذات بيئة معرفية مستدامة داعمة للابتكار.

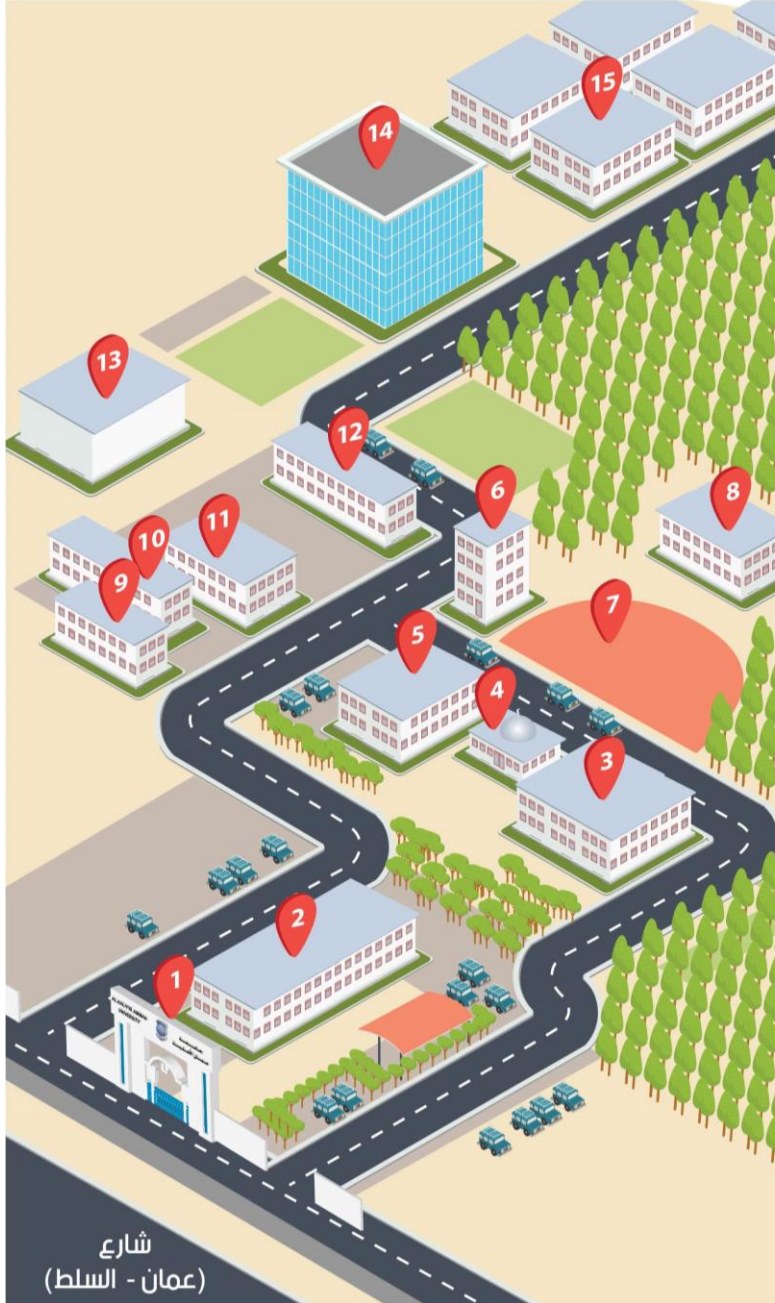
### الرسالة

تقديم برامج أكاديمية نوعية معتمدة محلياً وعالمياً من خلال أحدث أساليب التعليم والتعلم لإعداد كوادر قادرة على المنافسة والقيادة، والاستثمار في البحث العلمي التقني التطبيقي بالشراكة مع رواد الصناعات المختلفة بما يلبي متطلبات التنمية المجتمعية المستدامة ضمن بيئة معرفية ذكية داعمة للإبداع والابتكار.

### القيم الجوهرية

- النزاهة: الصدق والثقة المتبادلة بين الجامعة وجميع الجهات ذات العلاقة.
- الشفافية: الانفتاح، والوضوح، والموضوعية في مناحي العمل كافة.
- الانتماء والمواطنة: تعميق الانتماء للوطن لدى أعضاء الهيئتين: التدريسية، والإدارية، والطلبة.
- التنوع: قبول الطلبة، وتعيين الهيئة التدريسية والموظفين، والتعامل مع جميع الأطراف دون تفرقة على أي أساس.
- المسؤولية الاجتماعية: التفاعل مع المجتمع بتقديم خدمات متميزة.
- التعاون: تشجيع العمل الجماعي التشاركي الفاعل في البيئة الجامعية.
- العدالة: تحقيق العدالة في التعامل مع شؤون الهيئة التدريسية، والهيئة الإدارية، والطلبة.
- المساءلة: قبول وتحمل مسؤولية الأفعال والقرارات والسياسات المتعلقة بإدارة الجامعة والحوكمة وتطبيقها ضمن الصلاحيات المناطة بكل شخص من العاملين في الجامعة؛ كلٌّ ضمن موقعه.

## خريطة الجامعة

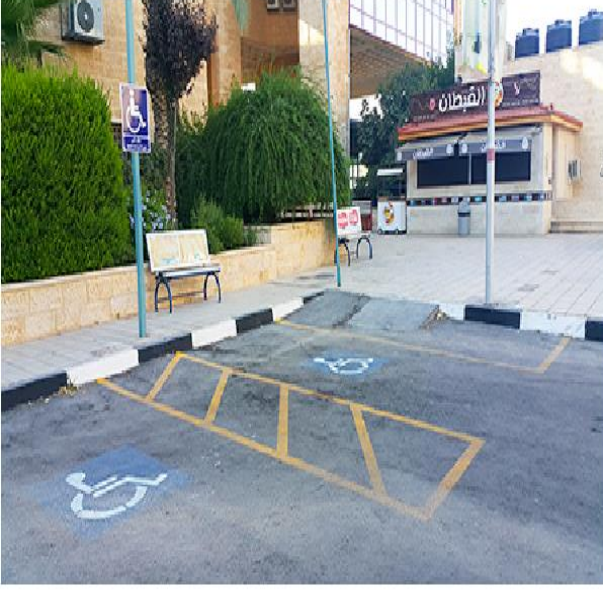


- 1 بوابة الجامعة.
  - 2 مبنى (أ): كلية تقنية المعلومات، مكتبة (أ)، كلية الحقوق، عمادة شؤون الطلبة، مركز الحوراني للتعليم الإلكتروني، مكتب الإرشاد الوظيفي ومتابعة الخريجين، مسرح نزار قباني.
  - 3 مبنى (ب): كلية الأعمال، مكتبة (ب)، مركز الحاسوب.
  - 4 الملعب.
  - 5 مبنى (ج): كلية الصيدلة، مكتبة (ج)، دائرة الخدمات المساندة.
  - 6 دائرة الخدمات الطبية.
  - 7 الملعب.
  - 8 مبنى (د): كلية التمريض، مركز صحة المرأة.
  - 9 مكتب البريد الأردني، مكتب خدمة العلم.
  - 10 مبنى (و): كلية الدراسات العليا، عمادة البحث العلمي، مركز التعليم والتعلم، الديوان المركزي، وحدة الاعتماد وإدارة الجودة، مركز القياس والتقويم، مكتب الإقامة والتأشيرات، دائرة الموارد البشرية، مركز جامعة عمان الأهلية للسمع والنطق.
  - 11 مبنى (ز): كلية الهندسة، مكتبة (ز)، رئاسة الجامعة، دائرة القبول والتسجيل، الدائرة المالية، دائرة اللوازم العامة، دائرة العلاقات العامة والدولية.
  - 12 مبنى (هـ): كلية العمارة والتصميم، كلية الآداب والعلوم، مركز اللغات، مركز الإرشاد والتربية الخاصة، مسرح محمود درويش.
  - 13 موقف سيارات خارج الحرم الجامعي.
  - 14 مجمع الأرينا، حاضنة الأعمال / الريادة والإبداع.
  - 15 سكن الطالبات.
- مواقف سيارات داخل الحرم الجامعي.



## خريطة الوصول لذوي الإعاقة

تسعى جامعة عمان الأهلية إلى توفير بيئة يتم فيها دعم الطلاب وتشجيعهم على نحو مناسب. لقد قدمنا تسهيلات لوقوف السيارات، ونقاط وصول الكراسي المتحركة، وكذلك قمنا بتركيب المصاعد في جميع المباني لضمان وصول سهل وآمن للطلبة الى مباني الجامعة المختلفة.



## كلية الهندسة في سطور

انبثقت فكرة تأسيس كلية الهندسة في جامعة عمان الأهلية من قناعة إدارة الجامعة بأهمية القطاع الهندسي بتخصصاته المتعددة في دفع عجلة التنمية ورفد سوق العمل المحلي والإقليمي بالكوادر الهندسية عالية التحصيل والتأهيل والتدريب مساهمة منها في خدمة المجتمع وتطوير القطاعات الهندسية المختلفة بما يرتقي بالاقتصاد الوطني ومؤسساته المختلفة في القطاع العام والخاص. وكان نتيجة هذه القناعة أن تم تأسيس كلية الهندسة في الجامعة اعتباراً من بدء العام الجامعي 1991-1992. ومنذ ذلك التاريخ تطورت هذه الكلية لتشتمل على خمسة أقسام أكاديمية هي: هندسة الحاسوب وهندسة الإلكترونيات والاتصالات والهندسة الطبية والمدنية والكهربائية، يقوم عليها كادر مؤهل ومدرّب من أعضاء الهيئتين التدريسية والإدارية.

## الرؤية والرسالة والقيم الجوهرية لكلية الهندسة

### الرؤية

أن تكون كلية الهندسة بجميع برامجها الأكاديمية الخيار الأول للطلبة محلياً وإقليمياً ضمن بيئة داعمة للإبداع والابتكار.

### الرسالة

إعداد مهندسين مؤهلين قادرين على التعامل مع المستجدات العلمية والتقنية، وتحفيز البحث العلمي، بما يسهم في التقدّم والتكامل للعلوم الهندسية المختلفة محققة الاعتمادات الدولية ضمن بيئة داعمة للتميز والابتكار.

### القيم الجوهرية

- الجودة والإتقان.
- الإبداع والتميز.
- النزاهة والشفافية.
- العمل بروح الفريق.
- مراعاة التنوع الثقافي.



# كلية الهندسة Faculty of Engineering



## 4 الطابق الرابع

10404	مرسم Drawing Studio
10411	مكتبة كلية الهندسة Library for Faculty of Engineering
10407 - 10406 - 10405 10409 - 10408	قاعات التدريس Classrooms
10403 - 10402 - 10401	مختبرات الحاسوب Computer Labs.



## GF الطابق الأرضي

دائرة القبول والتسجيل Admission & Registration Department
مدير دائرة القبول والتسجيل Director of the Admission & Registration Department
الدائرة المالية Finance Department
مدير الدائرة المالية Director of the Finance Department



## 3 الطابق الثالث

10326	عميد الكلية Dean of Engineering
10323	نائب العميد للشؤون الأكاديمية Vice Dean for Academic Affairs
10310	رئيس قسم الهندسة الكهربائية Department Head of Electrical Engineering
10311	رئيس قسم هندسة الإلكترونيات والاتصالات Department Head of Electronics & Communications Engineering
10320 - 10319 10322 - 10321	أعضاء الهيئة التدريسية Faculty Members
10301	مختبر الدوائر الكهربائية + Electrical Circuit Lab. + Digital Electronics Lab.
10302	مختبر الإلكترونيات Electronics Lab.
10303	مختبر أنظمة التحكم + مختبر الأجهزة والقياسات Control Systems Lab. + Instrumentation and Measurements Lab.
10304	مختبر الاتصالات التشابكية Analogue Communications Lab.
10305	مختبر الاتصالات الرقمية Digital Communications Lab.
10313	مختبر الميكانيكا الحيوية والتأهيل Biomechanics and Rehabilitation Lab.
10316	قاعة اجتماعات Meeting Room
10309 - 10308 - 10307 - 10306	قاعات التدريس Classrooms
10329 10330	المجموعة البحثية الهندسية لأنظمة النقل الذكية Engineering Research Group for Intelligent Transportation Systems



## 2 الطابق الثاني

10211	رئيس قسم الهندسة الطبية Department Head of Medical Engineering
10212	رئيس قسم هندسة الحاسوب Department Head of Computer Engineering
10216	نائب العميد لشؤون الاعتماد والجودة Vice Dean for Accreditation and Quality Affairs
10220	مساعد العميد لشؤون التدريب العملي Assistant Dean for Practical Training Affairs
10221 - 10219 10224 - 10223 - 10222 10229 - 10226 - 10225	أعضاء الهيئة التدريسية Faculty Members
10201	مختبر دوائر المنطق الرقمي + مختبر التصميم الرقمي المتقدم Digital Logic Circuits Lab. + Advanced Digital Design Lab.
10202	مختبر الأنظمة المضمنة + مختبر الحقيقة والأنظمة المضمنة Embedded Systems Lab. + Microprocessors and Embedded Systems Lab.
10203	مختبر الآلات الكهربائية Electrical Machines Lab.
10204	مختبر الإلكترونيات القوي + مختبر القوى الكهربائية Power Electronics Lab. + Electrical Power Systems Lab.
10205	مختبر الأجهزة الطبية + مختبر مجسات طبية وقياس حيوي عن بعد Medical Instrumentation Lab. + Medical Sensors and Biotelemetry Lab.
10208 - 10207 - 10206 10210 - 10209	قاعات التدريس Classrooms



## 1 الطابق الأول

10117	رئيس قسم الهندسة المدنية Department Head Of Civil Engineering
10112 - 10111 - 10110 10115 - 10114 - 10113	أعضاء الهيئة التدريسية Faculty Members
10107 - 10104 - 10102 - 10101	قاعات التدريس Classrooms
10103	مختبر تصميم الإنارة والتراكيب الكهربائية Design of Lighting and Electrical Installation Lab.



## BF طابق التسوية

10001	مختبر الابتكار والريادة Entrepreneurship and Innovation Lab.
10004	مختبر ميكانيكا موائع وهيدروليكا Fluid Mechanics and Hydraulics Lab.
10005	مختبر الهندسة البيئية والصرف الصحي Environmental and Sanitary Engineering Lab.
10006	مختبر المساحة Surveying Lab.
10007	مختبر تصميم رصف الطرقات + مختبر هندسة النقل والمرور Pavement Design Lab. + Traffic and Transportation Engineering Lab.
10008	مختبر الهندسة الجيوتقنية Geotechnical Engineering Lab.
10009	مختبر تكنولوجيا الخرسانة Concrete Technology Lab.





## الطابق الثالث

3

10301	←	مختبر الدوائر الكهربائية + مختبر الإلكترونيات الرقمية Electrical Circuit Lab. + Digital Electronics Lab.
10302	←	مختبر الإلكترونيات Electronics Lab.
10303	←	مختبر أنظمة التحكم + مختبر الأجهزة والقياسات Control Systems Lab. + Instrumentation and Measurements Lab.
10304	←	مختبر الاتصالات التشابعية Analogue Communications Lab.
10305	←	مختبر الاتصالات الرقمية Digital Communications Lab.
10313	→	مختبر الميكانيكا الحيوية والتأهيل Biomechanics and Rehabilitation Lab.
10316	→	قاعة اجتماعات Meeting Room
10309 - 10308 - 10307 - 10306	↑	قاعات التدريس Classrooms

10326	→	عميد الكلية Dean of Engineering
10323	→	نائب العميد للشؤون الأكاديمية Vice Dean for Academic Affairs
10310	↑	رئيس قسم الهندسة الكهربائية Department Head of Electrical Engineering
10311	↑	رئيس قسم هندسة الإلكترونيات والاتصالات Department Head of Electronics & Communications Engineering
10320 - 10319 10322 - 10321	→	أعضاء الهيئة التدريسية Faculty Members
10329 10330	→	المجموعة البحثية الهندسية لأنظمة النقل الذكية Engineering Research Group for Intelligent Transportation Systems

أنت هنا

## الطابق الثاني

2

10201	←	مختبر دوائر المنطق الرقمي + مختبر التصميم الرقمي المتقدم Digital Logic Circuits Lab. + Advanced Digital Design Lab.
10202	←	مختبر الأنظمة المضمنة + مختبر المجالات الدقيقة والناظمة المضمنة Embedded Systems Lab. + Microprocessors and Embedded Systems Lab.
10203	←	مختبر الآلات الكهربائية Electrical Machines Lab.
10204	←	مختبر الإلكترونيات القوى + مختبر القوى الكهربائية Power Electronics Lab. + Electrical Power Systems Lab.
10205	←	مختبر الأجهزة الطبية + مختبر مجسات طبية وقياس حيوي عن بعد Medical Instrumentation Lab. + Medical Sensors and Biotelemetry Lab.
10208 - 10207 - 10206 10210 - 10209	↑	قاعات التدريس Classrooms

10211	→	رئيس قسم الهندسة الطبية Department Head of Medical Engineering
10212	→	رئيس قسم هندسة الحاسوب Department Head of Computer Engineering
10216	→	نائب العميد لشؤون الاعتماد والجودة Vice Dean for Accreditation and Quality Affairs
10220	→	مساعد العميد لشؤون التدريب العملي Assistant Dean for Practical Training Affairs
10223 - 10222 - 10221 - 10219 10229 - 10226 - 10225 - 10224	→	أعضاء الهيئة التدريسية Faculty Members

أنت هنا

## الطابق الرابع

4

10404	←	مرسم Drawing Studio
10411	→	مكتبة كلية الهندسة Library for Faculty of Engineering
10407 - 10406 - 10405 10409 - 10408	↑	قاعات التدريس Classrooms
10403 - 10402 - 10401	←	مختبرات الحاسوب Computer Labs.

أنت هنا

تضم كلية الهندسة خمسة أقسام أكاديمية هي:

- 1- قسم هندسة الحاسوب.
- 2- قسم هندسة الإلكترونيات والاتصالات.
- 3- قسم الهندسة الطبية.
- 4- قسم الهندسة المدنية.
- 5- قسم الهندسة الكهربائية.

ويتكون مبنى كلية الهندسة من ستة طوابق، تشغل دائرة القبول والتسجيل والدائرة المالية ودائرة اللوازم الطابق الأرضي كاملاً، أما مرافق مبنى كلية الهندسة فتتوزع على باقي الطوابق كما يلي:

1- طابق التسوية ويشتمل على مختبرات قسم الهندسة المدنية ومختبر الابتكار والريادة.

- مختبر الابتكار والريادة (10001).
- مختبر ميكانيكا موائع وهيدروليكا (10004).
- مختبر الهندسة البيئية والصرف الصحي (10005).
- مختبر المساحة (10006).
- مختبر تصميم رصف الطرق ومختبر هندسة النقل والمرور (10007).
- مختبر الهندسة الجيوتقنية (10008).
- مختبر تكنولوجيا الخرسانة (10009).

2- الطابق الأول ويضم:

- رئاسة قسم ومكاتب أعضاء الهيئة التدريسية في قسم الهندسة المدنية .
- قاعات تدريسية (10101 , 10102 , 10104 و 10107).
- مختبر تصميم الانارة والتركيبات الكهربائية (10103).

### 3- الطابق الثاني ويضم:

- رئاسة قسم هندسة الحاسوب ورئاسة قسم الهندسة الطبية ومكاتب أعضاء الهيئة التدريسية في القسمين.
- قاعات تدريسية: (10206، 10207، 10208، 10209 و10210).
- مختبر المنطق الرقمي ومختبر التصميم الرقمي المتقدم (10201).
- مختبر الانظمة المضمنة ومختبر الأنظمة المضمنة والمعالجات الدقيقة (10202).
- مختبر الآلات الكهربائية (10203).
- مختبر الإلكترونيات القوى ومختبر القوى الكهربائية (10204).
- مختبر الأجهزة الطبية ومختبر المجسات الطبية (10205).

### 4- الطابق الثالث ويضم:

- عمادة كلية الهندسة.
- رئاسة قسم هندسة الإلكترونيات والاتصالات ورئاسة قسم الهندسة الكهربائية ومكاتب أعضاء الهيئة التدريسية في القسمين.
- قاعات تدريسية: (10306، 10307، 10308 و10309).
- مختبر الدوائر الكهربائية ومختبر الإلكترونيات الرقمية (10301).
- مختبر الإلكترونيات (10302).
- مختبر أنظمة التحكم ومختبر أجهزة القياس (10303).
- مختبر الاتصالات التشابهيّة (10304).
- مختبر الاتصالات الرقمية (10305).
- مختبر التأهيل الطبي والميكانيكا الحيوية (10313).

### 5- الطابق الرابع ويضم:

- مختبرات أجهزة الحاسوب (10401، 10402 و10403).
- المرسم (10404).
- قاعات تدريسية (10402، 10403، 10404، 10405 و10406).
- المكتبة.

اما المشاغل الهندسية والتي هي جزء أساسي من دراسة الطالب ولطبيعتها المختلفة فهي تشغل مبنى منفصلا مجاورا لكلية التمريض.

## الاقسام الاكاديمية في كلية الهندسة

### قسم هندسة الحاسوب

تأسس قسم هندسة الحاسوب في شهر أيلول من عام 1992 بهدف تلبية متطلبات سوق العمل المحلي والاقليمي ورفعته بمهندسين مؤهلين. فمُنذ تأسيسه، بلغ عدد الطلاب المسجلين لبرنامج البكالوريوس 579 طالبا وطالبة. تخرج منهم أكثر من 500 مهندسا في مجال هندسة الحاسوب يعمل غالبيتهم في الشركات والمؤسسات الحكومية والخاصة. يقوم على قسم هندسة الحاسوب كادر تعليمي مؤهل من حملة الدكتوراه في كافة المجالات العلمية والمتخصصة منهم عضو برتبة استاذ مشارك وثلاثة اعضاء برتبة استاذ مساعد، ومحاضر (ماجستير) واحد كما يضم القسم ايضاً اثنين من المهندسين المؤهلين ذوي الخبرة وفني حاسوب واحد، ويحتوي قسم هندسة الحاسوب على مجموعة من المختبرات المجهزة تجهيزاً متميزاً منها مختبر الأنظمة المضمنة ومختبر المعالجات الدقيقة ومختبر شبكات الحاسوب ومختبر المنطق الرقمي ومختبر التصميم الرقمي المتقدم ومختبر البرمجة الكينونية. واستمراراً لتطوير برنامج البكالوريوس لقسم هندسة الحاسوب فقد واكب القسم في خطته كافة التغيرات في هذا المجال ضمن المعايير العالمية.

### الرسالة

تحقيق التميز لخريجي قسم هندسة الحاسوب من خلال تزويدهم بالمهارات العلمية والعملية التي تواكب المستجدات التكنولوجية ومتطلبات سوق العمل المحلي والاقليمي، وتحفيز البحث العلمي للطلبة والأكاديميين.





## الخطة الاستراتيجية لطلاب هندسة الحاسوب (خطة 2020/2019)

القسم: هندسة الحاسوب

الكلية: الهندسة

## السنة الأولى

الفصل الدراسي الثاني			
رقم المادة	اسم المادة	عدد الساعات	المتطلب السابق
A0111101	رياضيات (1)	3	-
A0111201	فيزياء عامة (2)	3	-
A0161200	مهارات الاتصال باللغة الإنجليزية	3	-
A0331700	مهارات حاسوب (الهندسة)	3	-
-	كيمياء عامة	3	-
-	متطلب جامعة اختياري	3	-
المجموع : 18 ساعة			

الفصل الدراسي الأول			
رقم المادة	اسم المادة	عدد الساعات	المتطلب السابق
A0111101	رياضيات (1)	3	-
A0111201	فيزياء عامة (1)	3	-
A0111203	فيزياء عامة عملي	1	co A 0111201
A0161101	مهارات الاتصال باللغة العربية	3	A0161100
A0161301	التربية الوطنية	3	-
A0811202	مشاغل هندسة	1	-
A0831201	رسم هندسي	2	-
المجموع : 16 ساعة			

## السنة الثانية

الفصل الدراسي الثاني			
رقم المادة	اسم المادة	عدد الساعات	المتطلب السابق
A0812101	الرياضيات المتقدمة	3	*A0111101
A0812301	مختبر البرمجة الكيوتونية	1	co A0812301
A0812401	مختبر دوائر المنطق الرقمي	1	co A0812401
A0822502	الالكترونيات	3	A0822502
A0112101	الجبر الخطي	3	A0111102
A0872303	مختبر دوائر كهربية	1	co A0872303
A0812303	تركيبات البيانات	3	*A0812301
-	متطلب جامعة اختياري	3	-
المجموع : 18 ساعة			

الفصل الدراسي الأول			
رقم المادة	اسم المادة	عدد الساعات	المتطلب السابق
A0812201	مهارات الاتصال والخلاقيات المهنية	3	A0161201
A0832102	إحصاء هندسي	3	A0111101
A0812401	دوائر المنطق الرقمي	3	A0111101
A0832101	معادلات تفاضلية	3	*A0111102
A0872303	دوائر كهربية	3	A0111202
A0812301	البرمجة الكيوتونية	3	A0811201
المجموع : 18 ساعة			

## السنة الثالثة

الفصل الدراسي الثاني			
رقم المادة	اسم المادة	عدد الساعات	المتطلب السابق
A0813302	هندسة البرمجيات	3	A0812303
A0813501	شبكات الحاسوب	3	A0812401
A0822502	الالكترونيات رقمية	3	A0822502
A0823401	أنظمة الاتصالات	3	A0823401
A0112101	تحليلات عددية	3	A0112101
-	متطلب جامعة اختياري	3	-
المجموع : 18 ساعة			

الفصل الدراسي الأول			
رقم المادة	اسم المادة	عدد الساعات	المتطلب السابق
A0813401	التصميم الرقمي المتقدم	3	*A0812401
A0813402	المعالجات الدقيقة	3	A0812401
A0813301	قواعد البيانات وتطبيقاتها	3	A0812301
A0823502	مختبر الكترونيات	1	co A0822502
A0823401	إشارات والنظم	3	A0822303
A0813404	مختبر المعالجات الدقيقة	1	co A0813402
-	متطلب جامعة اختياري	3	-
المجموع : 17 ساعة			

## السنة الرابعة

الفصل الدراسي الثاني			
رقم المادة	اسم المادة	عدد الساعات	المتطلب السابق
A0814406	نظم التشغيل	3	A0812401
A0815501	بروتوكولات شبكات الحاسوب	3	* A0813501
A0814401	الأنظمة المضمنة	3	A0813402
A0814402	مختبر الأنظمة المضمنة	1	co A0814401
A0823401	أنظمة التحكم	3	A0823401
-	متطلب قسم اختياري	3	-
المجموع : 16 ساعة			

الفصل الدراسي الأول			
رقم المادة	اسم المادة	عدد الساعات	المتطلب السابق
A0814301	الخوارزميات	3	A0812301
A0873501	الالات والقرى الكهربائية	3	A0872303
A0813201	الاقتصاد والإدارة الهندسية	3	A0111101
A0814404	معمارية وتنظيم الحاسوب	3	A0812401
A0814405	مختبر معمارية وتنظيم الحاسوب	1	Co A0814404
A0823504	مختبر الكترونيات رقمية	1	Co A0823503
المجموع : 16 ساعة			

الفصل الصيفي			
رقم المادة	اسم المادة	عدد الساعات	المتطلب السابق
A0814601	التدريب الميداني	3	إنهاء 115 (س.م) بنجاح

## السنة الخامسة

الفصل الدراسي الثاني			
رقم المادة	اسم المادة	عدد الساعات	المتطلب السابق
A0161401	العلوم العسكرية	3	استثناء غير الأرنبيين
A0815401	النظم الموزعة والمعالجات المتوازية	3	A0814406
A0815602	مشروع تخرج (2)	2	A0815601
-	متطلب قسم اختياري	3	-
المجموع : 11 ساعة			

الفصل الدراسي الأول			
رقم المادة	اسم المادة	عدد الساعات	المتطلب السابق
A0815502	مختبر شبكات الحاسوب	1	A0815501
A0815503	أنظمة حماية الشبكات والمعلومات	3	co A0815501
A0815301	الأنظمة الذكية و الشبكات العصبية	3	A0814301
A0815601	مشروع تخرج (1)	1	Pass field Training (A0814601)*
-	متطلب قسم اختياري	3	-
المجموع : 11 ساعة			



EP-32-07-F002, Rev. b  
Ref.: 10/15/2016 - 2017  
Date: 13/12/2016



## قسم هندسة الإلكترونيات والاتصالات

تأسس قسم هندسة الإلكترونيات والاتصالات عام 1992 وذلك لتلبية الطلب المتزايد من قبل سوق العمل المحلي والإقليمي في هذا المجال. يمنح القسم درجة البكالوريوس في تخصص هندسة الإلكترونيات والاتصالات ودرجة الماجستير في هندسة الاتصالات. تتركز جهودنا على تزويد الطلاب بالمعرفة والخبرات اللازمة التي تمكنهم من التنافس في أسواق العمل في القرن الحادي والعشرين. يوجد أكثر من 1000 مهندس (درجتي البكالوريوس والماجستير) تخرجوا من القسم ويخدمون مجتمعاتهم المحلية من خلال العمل في شركات خاصة أو في مؤسسات حكومية محلية. لدى القسم أعضاء هيئة تدريس مؤهلين وذوي خبرة ومتفرغين يتكونون من عضو هيئة تدريس برتبة أستاذ، وثلاثة برتبة أستاذ مشارك، واثنين برتبة أستاذ مساعد، ومحاضر واحد. يضم قسم هندسة الإلكترونيات والاتصالات مجموعة من المختبرات المجهزة تجهيزاً جيداً مثل مختبر الإلكترونيات ومختبر الإلكترونيات الرقمية ومختبرات الاتصالات التشابهيّة والاتصالات الرقمية.

### الرسالة

تخريج كوكة من المؤهلين في هندسة الإلكترونيات والاتصالات لمواكبة احتياجات سوق العمل من المستجدات في علوم الإلكترونيات والاتصالات وتعزيز البحث العلمي.





## الخطة الدراسية الاسترشادية للعام الجامعي 2020/2019

القسم: هندسة الالكترونيات والاتصالات

الكلية: الهندسة

السنة الدراسية الأولى / الفصل الثاني			
رقم المادة	اسم المادة	عدد الساعات	المتطلب السابق
A0111102	رياضيات (2)	3	A0111101
A0111202	فيزياء عامه (2)	3	A0111201
A0111203	فيزياء عامه عملي	1	-
A0161101	مهارات الاتصال باللغة العربية	3	A0161100
A0811201	مهارات حاسوب (الهندسة)	3	A0331700
A0812201	مهارات الاتصال وأخلاقيات المهنة	3	A0161201
المجموع: 16 ساعة معتمدة			

السنة الدراسية الأولى / الفصل الأول			
رقم المادة	اسم المادة	عدد الساعات	المتطلب السابق
A0111101	رياضيات (1)	3	-
A0111201	فيزياء عامه (1)	3	-
A0111301	كيمياء عامه	3	-
A0161201	مهارات الاتصال باللغة الانجليزية	3	A0161200
A0811202	مشاكل هندسية	1	-
A0831201	رسم هندسي	2	-
المجموع: 16 ساعة معتمدة			

السنة الدراسية الثانية / الفصل الثاني			
رقم المادة	اسم المادة	عدد الساعات	المتطلب السابق
A0822501	الكثرونيات (1)	3	A0111202
A0832101	معدلات تفاضلية	3	*A0111102
A0833101	تحليلات عددية	3	A0112101
A0872302	دوائر كهربائية (2)	3	*A0872301
A0872304	مختبر دوائر كهربائية	1	A0872301
xxxxxxx	متطلب جامعة اختياري	3	-
xxxxxxx	متطلب جامعة اختياري	3	-
المجموع: 19 ساعة معتمدة			

السنة الدراسية الثانية / الفصل الأول			
رقم المادة	اسم المادة	عدد الساعات	المتطلب السابق
A0112101	الجبر الخطي	3	A0111102
A0161301	التربية الوطنية	3	-
A0812401	دوائر المنطق الرقمي	3	A0111101
A0812402	مختبر دوائر المنطق الرقمي	1	-
A0832102	إحصاء هندسي	3	A0111101
A0872301	دوائر كهربائية (1)	3	A0111202
xxxxxxx	متطلب جامعة اختياري	3	-
المجموع: 19 ساعة معتمدة			

السنة الدراسية الثالثة / الفصل الثاني			
رقم المادة	اسم المادة	عدد الساعات	المتطلب السابق
A0823403	اتصالات تشابيهية	3	*A0823401
A0823404	مختبر اتصالات تشابيهية	1	-
A0823503	الكثرونيات رقمية	3	A0823501
A0823504	مختبر الكثرونيات رقمية	1	-
A0873501	الآلات والقوى كهربائية	3	A0872302
A0873502	مختبر الآلات والقوى كهربائية	1	-
xxxxxxx	متطلب جامعة اختياري	3	-
المجموع: 15 ساعة معتمدة			

السنة الدراسية الثالثة / الفصل الأول			
رقم المادة	اسم المادة	عدد الساعات	المتطلب السابق
A0812101	الرياضيات المتقطعة	3	A0111101
A0823101	الاحتمالات والعمليات العشوائية	3	A0832102
A0823401	إشارات ونظم	3	A0111102
A0823501	الكثرونيات (2)	3	*A0822501
A0823502	مختبر الكثرونيات	1	-
A0872501	كهرومغناطيسية	3	*A011202
المجموع: 16 ساعة معتمدة			

السنة الدراسية الرابعة / الفصل الثاني			
رقم المادة	اسم المادة	عدد الساعات	المتطلب السابق
A0813201	الاقتصاد والإدارة الهندسية	3	A0111101
A0824301	اتصالات الألياف الضوئية	3	A0824401
A0824302	اتصالات لاسلكية	3	A0824401
A0824303	الهوائيات وانتشار الموجات	3	A0872501
A0874501	أنظمة التحكم	3	A0823401
المجموع: 15 ساعة معتمدة			

السنة الدراسية الرابعة / الفصل الأول			
رقم المادة	اسم المادة	عدد الساعات	المتطلب السابق
A0814401	الأنظمة المضمنة	3	A0812401
A0814402	مختبر الأنظمة المضمنة	1	-
A0824401	اتصالات رقمية	3	*A0823403
A0824402	مختبر اتصالات رقمية	1	-
A0824403	معالجة الإشارات الرقمية	3	*A0823401
A0874301	الكثرونيات القوي	3	A0823501
A0874302	مختبر الكثرونيات القوي	1	-
المجموع: 15 ساعة معتمدة			

السنة الدراسية الرابعة / الفصل الصيفي			
رقم المادة	اسم المادة	عدد الساعات	المتطلب السابق
A0824601	التدريب الميداني	3	انتهاء 115 س.م بنجاح
المجموع: 3 ساعة معتمدة			

السنة الدراسية الخامسة / الفصل الثاني			
رقم المادة	اسم المادة	عدد الساعات	المتطلب السابق
A0825402	أنظمة الاتصالات الخلوية	3	A0824302
A0825602	مشروع تخرج (2)	2	A0825601
A0161401	علوم عسكرية	3	-
A082xxxx	متطلب تخصص اختياري	3	-
A082xxxx	متطلب تخصص اختياري	3	-
المجموع: 14 ساعة معتمدة			

السنة الدراسية الخامسة / الفصل الأول			
رقم المادة	اسم المادة	عدد الساعات	المتطلب السابق
A0825401	شبكات الاتصالات والحاسوب	3	A0823401
A0825501	الكثرونيات والاتصالات	3	A0824401
A0825502	الكثرونيات والاتصالات الضوئية	3	A0824301
A0825601	مشروع تخرج (1)	1	انتهاء التدريب الميداني (*A0824601)
A082xxxx	متطلب تخصص اختياري	3	-
المجموع: 13 ساعة معتمدة			

## قسم الهندسة الطبية

تم إنشاء برنامج البكالوريوس في الهندسة الطبية عام 2000 لإثراء سوق العمل المحلي والإقليمي بالمهندسين المؤهلين والقادرين على مواكبة التطورات العلمية الحديثة في مجالات الهندسة الطبية. ان قسم الهندسة الطبية في الجامعة حريص على بناء جيل من المهندسين يتقنون العمل مع الإلكترونيات المتقدمة والميكانيكا الحيوية، وذلك من خلال تكامل العلوم الهندسية مع العلوم الطبية. يقوم على هذا القسم كادر من أعضاء الهيئة التدريسية المؤهلين ومن اصحاب الخبرات والدرجات والرتب العلمية المتنوعة حيث يضم القسم (عضو هيئة تدريسية برتبة أستاذ وعضوين برتبة أستاذ مشارك وثلاث أعضاء برتبة أستاذ مساعد ومحاضر واحد). ان الخريجين الذين يختارون هذا التخصص المتميز بتنوع مفرداته مؤهلون لتسخير العلوم الهندسية لإيجاد الحلول الطبية التي من شأنها تعزيز وتحسين الرعاية الصحية المقدمة للمجتمع. من الجدير بالذكر أن قسم الهندسة الطبية قد قام بتخريج أكثر من 600 مهندساً منذ تأسيسه، حيث يتبوأ عدد منهم مجموعة من الوظائف المرموقة داخل الأردن وخارجه كما وأن بعضهم التحق بالدراسات العليا، وهناك زهاء الـ 250 طالباً على مقاعد الدراسة حالياً.

### الرسالة

تحقيق التميز في مستوى خريجي قسم الهندسة الطبية وتهيئتهم لمواكبة المستجدات التكنولوجية، وتوفير الخدمة الفنية لمؤسسات القطاع الصحي محلياً وإقليمياً وتشجيع البحث العلمي.



## الخطة الاستراتيجية لطلاب الهندسة الطبية (لخطة 2019/2020)

## القسم: الهندسة الطبية

## الكلية: الهندسة

## السنة الأولى

الفصل الدراسي الثاني			
رقم المادة	اسم المادة	عدد الساعات	المتطلب السابق / المتزامن (م)
A0111102	رياضيات (2)	3	A0111101
A0111202	فيزياء عامة (2)	3	A0111201
A0111203	فيزياء عامة عملي	1	A0111201 م
A0161101	مهارات الاتصال باللغة العربية	3	A0161100
A0811201	مهارات حاسوب (الهندسة)	3	A0331700
A0812201	مهارات الاتصال ولغات المهنة	3	A0161201
المجموع : 16 ساعة			

الفصل الدراسي الأول			
رقم المادة	اسم المادة	عدد الساعات	المتطلب السابق / المتزامن (م)
A0111101	رياضيات (1)	3	-
A0111201	فيزياء عامة (1)	3	-
A0111301	كيمياء عامة	3	-
A0161201	مهارات الاتصال باللغة الإنجليزية	3	A0161200
A0811202	مشاغل هندسية	1	-
A0831201	رسم هندسي	2	-
المجموع : 15 ساعة			

## السنة الثانية

الفصل الدراسي الثاني			
رقم المادة	اسم المادة	عدد الساعات	المتطلب السابق / المتزامن (م)
A0832102	إحصاء هندسي	3	A0111101
A0112101	الجبر الخطي	3	A0111102
A0872304	مختبر دوائر كهربائية	1	A0872303
A0832601	ميكانيكا حيوية (1)	3	A0111201 م
A1112204	علم وظائف الأعضاء	3	A1111103
A0822502	الكرونيات	3	A0872303 م
A0823502	مختبر الكرونيات	1	A0822502 م
المجموع : 17 ساعة			

الفصل الدراسي الأول			
رقم المادة	اسم المادة	عدد الساعات	المتطلب السابق / المتزامن (م)
A1111103	علم التشريح	3	-
A0832101	معادلات تفاضلية	3	A0111102 م
A0872303	دوائر كهربائية	3	A0111202
A0161301	التربية الوطنية	3	-
-	متطلب جامعة اختياري	3	-
المجموع : 15 ساعة			

## السنة الثالثة

الفصل الدراسي الثاني			
رقم المادة	اسم المادة	عدد الساعات	المتطلب السابق / المتزامن (م)
A0833101	تجارب عديدة	3	A0112101
A0874501	أنظمة التحكم	3	A0823401
A0813201	الاقتصاد وإدارة الهندسة	3	A0111101
A0834301	تطبيقات الحاسوب في الهندسة الطبية	3	A0112101 A0112201
-	متطلب جامعة اختياري	3	-
المجموع : 15 ساعة			

الفصل الدراسي الأول			
رقم المادة	اسم المادة	عدد الساعات	المتطلب السابق / المتزامن (م)
A0823401	إشارات ونظرة	3	A0872303
A0833601	ميكانيكا حيوية (2)	3	A0832601 م
A0833301	الكرونيات طبية	3	A0822502
A0812401	دوائر المنطق الرقمي	3	A0111101
A0812402	مختبر دوائر المنطق الرقمي	1	A0812401 م
-	متطلب جامعة اختياري	3	-
المجموع : 16 ساعة			

## السنة الرابعة

الفصل الدراسي الثاني			
رقم المادة	اسم المادة	عدد الساعات	المتطلب السابق / المتزامن (م)
A0823402	أنظمة الاتصالات	3	A0823401
A0834303	مجسات طبية وقياس حيوي عن بعد	3	A0834302 A0823402
A0834304	أجهزة طبية (2)	3	A0834302 م
A0824403	معالجة الإشارة الرقمية	3	A0823401
A0834305	مختبر أجهزة طبية	1	A0834304 م
-	مادة تخصصية اختيارية	3	-
المجموع : 16 ساعة			

الفصل الدراسي الأول			
رقم المادة	اسم المادة	عدد الساعات	المتطلب السابق / المتزامن (م)
A0823504	مختبر الكرونيات رقمية	1	A0823503 م
A0833302	مختبر محاكاة للهندسة الطبية	1	A0833301
A0833602	مواد حيوية	2	A0111301 م A0833601
A0834302	أجهزة طبية (1)	3	A1112204 A0833301
A0823503	الكرونيات رقمية	3	A0822502
A0835402	معالجة للصور الرقمية الطبية	3	A0823401 م
-	متطلب جامعة اختياري	3	-
المجموع : 16 ساعة			

الفصل الصيفي			
رقم المادة	اسم المادة	عدد الساعات	المتطلب السابق
A0834701	التدريب الميداني	3	إنهاء 115 (م) بنجاح

## السنة الخامسة

الفصل الدراسي الثاني			
رقم المادة	اسم المادة	عدد الساعات	المتطلب السابق / المتزامن (م)
A0835501	مواضيع مختارة في الهندسة الطبية	3	مواظفة القسم A0835301 م
A0834602	مختبر ميكانيكا حيوية وتأهيل طبي	1	A0834601 م
A0835702	مشروع تخرج (2)	2	A0835701
A0835401	أنظمة التصوير الطبي	3	A0834304
-	مادة تخصصية اختيارية	3	-
A0161401	العلوم العسكرية	3	غير الأربلون
المجموع : 15 ساعة			

الفصل الدراسي الأول			
رقم المادة	اسم المادة	عدد الساعات	المتطلب السابق / المتزامن (م)
A0834306	مختبر مجسات طبية وقياس حيوي عن بعد	1	A0834303
A0835301	مبادئ التصميم في الهندسة الطبية	3	A0834304
A0835302	إدارة التكنولوجيا الطبية	2	A0834304
A0873501	آلات والفقرات الكهربائية	3	A0872303
A0834601	هندسة تأهيل طبي	3	A0833601 م A0834303
A0835701	مشروع تخرج (1)	1	إنهاء التدريب الميداني بنجاح A0834701 م A0835301 م
-	مادة تخصصية اختيارية	3	-
المجموع : 16 ساعة			

## قسم الهندسة المدنية

تم إنشاء قسم الهندسة المدنية في جامعة عمان الأهلية في سبتمبر 2008 لتلبية احتياجات السوق من المهندسين المدنيين المؤهلين محلياً وإقليمياً. تم قبول أول (44 طالباً) في الفصل الدراسي الثاني للعام الدراسي 2008/2009، ومنذ ذلك الحين واعداد الطلاب في ازدياد. تتركز جهودنا على تزويد الطلاب بالمعارف والخبرات اللازمة التي تمكنهم من المنافسة في سوق العمل في القرن الحادي والعشرين. لقد تخرج أكثر من 554 مهندس مدني من القسم ويخدمون مجتمعاتهم من خلال العمل في شركات خاصة أو حكومية.

يضم القسم أعضاء هيئة تدريس متفرغين ومؤهلين على درجة عالية من الكفاءة ويتكونون من ثلاثة أساتذة وأربعة أساتذة مشاركين وسبعة أساتذة مساعدين وأربعة محاضرين بالإضافة إلى سبعة مهندسين وفني واحد في مختبرات الهندسة المدنية. يضم قسم الهندسة المدنية مجموعة من المختبرات المجهزة تجهيزاً متميزاً، ويتضمن قسم الهندسة المدنية مختبر تكنولوجيا الخرسانة ومختبر تصميم رصافات الطرق ومختبر ميكانيكا موائع ومائيات ومختبر الهندسة البيئية والصرف الصحي ومختبر المساحة ومختبر الهندسة الجيوتقنية.

كما وقد تم انشاء قسم الهندسة المدنية على أعلى المعايير الأكاديمية، ليلبي احتياجات السوق المستقبلية. يقدم قسم الهندسة المدنية برنامج الماجستير في أنظمة النقل الذكية ((ITS)، منذ الفصل الدراسي الأول من العام الدراسي 2017/2018.

## الرسالة

الارتقاء بنوعية التعليم في مجالات الهندسة المدنية، وتخريج كوادر مؤهلة مطلعة ومنافسة محلياً وإقليمياً، وتحفيز البحث العلمي.







## الخطة الدراسية الاسترشادية للعام الجامعي 2020/2019

القسم: الهندسة المدنية

الكلية: الهندسة

## السنة الأولى

رقم المادة	اسم المادة	عدد الساعات	المتطلب السابق
A0111102	رياضيات (2)	3	A0111101
A0111202	فيزياء عامة (2)	3	A0111201
A0161201	مهارات الاتصال باللغة الانجليزية	3	A0161200
A0811201	مهارات حاسوب (الهندسة)	3	A0331700
A0111301	كيمياء عامة	3	-
A0111302	كيمياء عامة عملي	1	A0111301
-	-	-	-
المجموع		16 ساعة	

رقم المادة	اسم المادة	عدد الساعات	المتطلب السابق
A0111101	رياضيات (1)	3	-
A0111201	فيزياء عامة (1)	3	-
A0111203	فيزياء عامة عملي	1	A0111201
A0161101	مهارات الاتصال باللغة العربية	3	A0161100
A0161301	التربية الوطنية	3	-
A0811202	مشاغل هندسة	1	-
A0831201	رسم هندسي	2	-
المجموع		16 ساعة	

## السنة الثانية

رقم المادة	اسم المادة	عدد الساعات	المتطلب السابق
A0862402	مقاومة المواد	3	A0862401
A0112101	الجبر الخطي	3	A0111102
A0862501	تكنولوجيا خرسانة	3	A0862301
A0862502	مختبر تكنولوجيا خرسانة	1	A0862501
A0862302	علم المواد هندسي	3	A0862301
A0832102	إحصاء هندسي	3	A0111101
المجموع		16 ساعة	

رقم المادة	اسم المادة	عدد الساعات	المتطلب السابق
A0862401	ميكانيكا	3	A0111201
A0862303	مساحة	3	A0111101
A0862304	مختبر مساحة	1	A0862303
A0862301	جيولوجيا هندسية	3	A0161201
A0832101	معدلات تفاضلية	3	A0111102
A0812201	مهارات الاتصال والخلاقيات المهنية	3	A0161201
المجموع		16 ساعة	

## السنة الثالثة

رقم المادة	اسم المادة	عدد الساعات	المتطلب السابق
A0863601	هيدروليكا	3	A0833603
A0863602	مختبر ميكانيكا موانع وهيدروليكا	1	A0863601
A0863701	تصميم ممرات الطرق	3	A0863701
A0863502	تحليل إنشائي (2)	3	A0863501
A0863701	هندسة النقل والمرور	3	A0862303
A0863702	مختبر هندسة النقل والمرور	1	A0863701
A0813101	رياضيات هندسية تطبيقية	2	A0833101
المجموع		16 ساعة	

رقم المادة	اسم المادة	عدد الساعات	المتطلب السابق
A0863801	الهندسة الجيوتقنية	3	A0862402
A0863802	مختبر الهندسة الجيوتقنية	1	A0863801
A0863501	تحليل إنشائي (1)	3	A0862402
A0833603	ميكانيكا الموائع	3	A0862401
A0833101	تحليلات عديدة	3	A0112101
A0862403	ديناميكا	3	A0862401
-	-	-	-
المجموع		16 ساعة	

## السنة الرابعة

رقم المادة	اسم المادة	عدد الساعات	المتطلب السابق
A0864501	تصميم الخرسانة المسلحة (2)	3	A0864501
A0864502	تصميم المنشآت المعدنية	3	A0863502
A0864602	هندسة المياه والبيئة والصرف الصحي	3	A0863601
A0864603	مختبر الهندسة البيئة والصرف الصحي	1	A0864602
-	متطلب جامعة اختياري	3	-
A0864901	مواصلات وعقود وحساب كميات	3	A0864501
المجموع		16 ساعة	

رقم المادة	اسم المادة	عدد الساعات	المتطلب السابق
A0864501	تصميم الخرسانة المسلحة (1)	3	A0863501
A0864701	تصميم رصفات الطرق	3	A0862501
A0864702	مختبر تصميم رصفات الطرق	1	A0863701
A0864601	الهيدرولوجيا الهندسية	3	A0863601
A0813201	الاقتصاد والإدارة الهندسية	3	A0111101
-	متطلب جامعة اختياري	3	-
المجموع		16 ساعة	

رقم المادة	اسم المادة	عدد الساعات	المتطلب السابق
A0864902	التدريب الميداني	3	A0812201
المجموع		3 ساعة	إنهاء 115 س.م بنجاح

## السنة الخامسة

رقم المادة	اسم المادة	عدد الساعات	المتطلب السابق
A0865901	إدارة المشاريع الإنشائية	3	A0864901
A0161401	" العلوم العسكرية	3	-
A0865903	مشروع تخرج (2)	2	A0865902
-	متطلب تخصص اختياري	3	-
-	متطلب تخصص اختياري	3	-
المجموع		14 ساعة	

رقم المادة	اسم المادة	عدد الساعات	المتطلب السابق
A0864801	هندسة الأساسات	3	A0863801
A0865902	مشروع تخرج (1)	1	A0864501
A0864301	رسم هندسي مدني	2	A0831201
-	متطلب جامعة اختياري	3	A0864501
-	متطلب تخصص اختياري	3	-
-	متطلب جامعة اختياري	3	-
المجموع		15 ساعة	إنهاء التدريب الميداني بنجاح

\* يجب على الطالب النجاح في هذا المتطلب السابق قبل تسجيل المادة  
 ① متطلب متزامن مع المادة  
 " الإستثناء (غير الأردنيين)"



EP-32-07-F002, Rev. b  
 Ref: 10/15/2016 - 2017  
 Date: 13/12/2016



## قسم الهندسة الكهربائية

يعتبر تخصص الهندسة الكهربائية من أعرق وأقدم التخصصات الهندسية في العالم. ونظراً لحاجة سوق العمل المحلي والإقليمي تم استحداث تخصص الهندسة الكهربائية في كلية الهندسة في عام 2012. وللهندسة الكهربائية أهمية بالغة في دفع عجلة التطور التقني حيث تنعكس آثار المهندس الكهربائي في كل خطط التنمية ومشاريعها الهندسية المختلفة. فعمل المهندس الكهربائي هو تصميم وإنشاء وإدامة المنشآت الهندسية المختلفة كالمحطات الكهربائية وخطوط النقل وشبكات التوزيع بالإضافة إلى دوره الفعال في تصميم وإدارة أنظمة الاتصالات المختلفة وكذلك إدارة المشاريع الهندسية وتحليل التكاليف. يتوفر للمهندس الكهربائي فرص عمل عديدة في شتى مجالات التنمية سواء في القطاع الحكومي أو الخاص في سوق العمل المحلي والإقليمي والعالمي.

### الرسالة

التميز في جودة الخريجين أكاديمياً ومهنياً لتلبية متطلبات سوق العمل المحلية والإقليمية ومواكبة التطورات التكنولوجية في هذا المجال وتحفيز البحث العلمي في الهندسة الكهربائية.





**الخطة الدراسية الاسترشادية للعام الجامعي 2019/2020**  
الكلية: الهندسة      القسم: الكهرباء

السنة الأولى

الفصل الدراسي الثاني			
رقم المادة	اسم المادة	عدد الساعات	المتطلب السابق
A0811201	مهارات حاسوب (الهندسة)	3	A0331700
A0111102	رياضيات (2)	3	A0111101
A0111202	فيزياء عامة (2)	3	A0111201
A0111203	فيزياء عامة عملي	1	-
A0161201	مهارات الاتصال باللغة الانجليزية	3	A0161200
A0811202	مشاغل هندسية	1	-
XXXXXXX	متطلب جامعة اختياري	3	-
<b>المجموع 17</b>			

السنة الثانية

الفصل الدراسي الثاني			
رقم المادة	اسم المادة	عدد الساعات	المتطلب السابق
A0832101	معادلات تفاضلية	3	*A0111102
A0872302	دوائر كهربائية (2)	3	*A0872301
A0872304	مختبر دوائر كهربائية	3	A0872301
A0872302	الكثريات	3	*A0872301
A0812201	مهارات الاتصال وخلافات المهنة	3	A0161201
A0872501	كهر ومغناطيسية	3	*A0111202
<b>المجموع 16</b>			

السنة الثالثة

الفصل الدراسي الثاني			
رقم المادة	اسم المادة	عدد الساعات	المتطلب السابق
A0823403	اتصالات تشابيهية	3	*A0823401
A0823404	مختبر اتصالات تشابيهية	1	-
A0812101	الرياضيات المنقطعة	3	A0111101
A0814401	الانظمة المضمنة	3	A0813402
A0813201	الاقتصاد والإدارة الهندسية	3	A0111101
XXXXXXX	متطلب جامعة اختياري	3	-
<b>المجموع 16</b>			

السنة الرابعة

الفصل الدراسي الثاني			
رقم المادة	اسم المادة	عدد الساعات	المتطلب السابق
A0824302	اتصالات لاسلكية	3	A0824401
A0874508	تصميم الإدارة والتركيبات الكهربائية	3	A0874503
A0874504	أنظمة القوى الكهربائية (2)	3	*A0874503
A0874505	مختبر أنظمة القوى الكهربائية	1	A0874503
A0874506	أنظمة الطاقة المتجددة	3	A0874503 + A0874301
A0874507	مختبر أنظمة الطاقة المتجددة	1	-
A0874502	مختبر أنظمة التحكم	1	-
A0874509	مختبر تصميم الإدارة والتركيبات الكهربائية	1	-
<b>المجموع 16</b>			

الفصل الدراسي الأول			
رقم المادة	اسم المادة	عدد الساعات	المتطلب السابق
A0111101	رياضيات (1)	3	-
A0111201	فيزياء عامة (1)	3	-
A0161101	مهارات الاتصال باللغة العربية	3	A0161100
A0161301	التربية الوطنية	3	-
A0831201	رسم هندسي	2	-
A0111301	كيمياء عامة	3	-
<b>المجموع 17</b>			

الفصل الدراسي الأول			
رقم المادة	اسم المادة	عدد الساعات	المتطلب السابق
A0872301	دوائر كهربائية (1)	3	A0111202
A0112101	الجبر الخطي	3	A0111102
A0832102	إحصاء هندسي	3	A0111101
A0812401	دوائر المنطق الرقمي	3	A0111101
A0812402	مختبر دوائر المنطق الرقمي	1	-
XXXXXXX	متطلب جامعة اختياري	3	-
<b>المجموع 16</b>			

الفصل الدراسي الأول			
رقم المادة	اسم المادة	عدد الساعات	المتطلب السابق
A0823503	الكثريات رقمية	3	A0822502
A0813402	المعالجات الدقيقة	3	A0812401
A0823401	إشارات وأنظمة	3	A0872302
A0823502	مختبر الكثريات	1	-
A0833101	تحليلات عددية	3	A0112101
A0873503	الات كهربائية	3	A0872302
A0873504	مختبر الات كهربائية	1	-
A0823504	مختبر الكثريات رقمية	1	-
<b>المجموع 18</b>			

الفصل الدراسي الأول			
رقم المادة	اسم المادة	عدد الساعات	المتطلب السابق
A0874503	أنظمة القوى الكهربائية (1)	3	A0873503
A0874501	أنظمة التحكم	3	A0823401
A0824401	اتصالات رقمية	3	A0823403
A0814403	مختبر المعالجات الدقيقة والأنظمة المضمنة	1	A0813402
A0874301	الكثريات والقوى	3	A0822502
A0874302	مختبر الكثريات والقوى	1	-
XXXXXXX	متطلب جامعة اختياري	3	-
<b>المجموع 17</b>			

الفصل الصيفي			
رقم المادة	اسم المادة	عدد الساعات	المتطلب السابق
A0874601	التدريب الميداني	3	إنهاء 115 (س.م) بنجاح

السنة الخامسة

الفصل الدراسي الثاني			
رقم المادة	اسم المادة	عدد الساعات	المتطلب السابق
A0875502	تصميم أنظمة القوى الكهربائية	3	A0874504
A0875602	مشروع تخرج (2)	2	A0875601
A0161401	العلوم العسكرية	3	-
A087XXXX	متطلب تخصص اختياري	3	-
<b>المجموع 11</b>			

الفصل الدراسي الأول			
رقم المادة	اسم المادة	عدد الساعات	المتطلب السابق
A0825501	الكثريات والاتصالات	3	A0824401
A0875501	حماية أنظمة القوى الكهربائية	3	A0874503
A0875601	مشروع تخرج (1)	1	إنهاء تدريب ميداني * A0874601
A087XXXX	متطلب تخصص اختياري	3	-
A087XXXX	متطلب تخصص اختياري	3	-
<b>المجموع 13</b>			

## مكتبة كلية الهندسة

تتجه مكتبة كلية الهندسة دوماً لتطوير وتحديث مجموعاتها الورقية والإلكترونية لتشمل عدداً كبيراً من الكتب والدوريات وهي فرع من فروع المكتبة الرئيسية في الجامعة. تأسست مكتبة كلية الهندسة منذ مطلع العام الجامعي 1990/1991، وتقع في مبنى كلية الهندسة في الطابق الرابع، وتعمل على تحقيق المستوى العلمي المتميز فيها من خلال تلبية احتياجات الطالب البحثية والدراسية، وتوفر هذه المكتبة مصادر المعلومات من كتب ومراجع ودوريات ورقية وإلكترونية، وخدمات إعارة وتصوير.

وتتشارك المكتبة في العديد من قواعد البيانات الإلكترونية العالمية التي توفر نصوصاً للكتب والدوريات الإلكترونية لمختلف التخصصات، وآلاف الوثائق وأوراق العمل لمؤتمرات علمية في شتى المجالات الهندسية، كما تسعى المكتبة إلى اختصار الوقت والجهد على جميع الفئات المستفيدة من أساتذة وباحثين ومهتمين، وذلك من خلال إحاطتهم بالتحديثات الحاصلة على محتويات المكتبة وتزويدهم بكل ما يتعلق باهتماماتهم وتخصصاتهم واحتياجاتهم العلمية والبحثية والدراسية.

تؤدي مكتبة الكلية مجموعة من الخدمات مستمدة من المكتبة الرئيسية ومنها :

- الإعارة .
- الخدمة المرجعية والرد على الاستفسارات .
- الإرشاد والتدريب .
- التصوير .
- الإحاطة الجارية .

للمزيد من المعلومات والاستفسارات التواصل عن طريق البريد الإلكتروني [ammanlibrary@ammanu.edu.jo](mailto:ammanlibrary@ammanu.edu.jo)



## التسجيل والإرشاد الأكاديمي

تقوم كلية الهندسة بالتوجيه والإرشاد الأكاديمي للطلبة المستجدين، حيث تعمل على تخصيص مرشدين أكاديميين لتوجيه وإرشاد الطلبة في تسجيل موادهم الدراسية، وكذلك توفير مرشدين أكاديميين في دائرة القبول والتسجيل طيلة فترة التسجيل لاستقبال الطلبة وتعريفهم بالتخصصات والبرامج المطروحة وإرشادهم من خلال الخطط الدراسية والاسترشادية.

يقوم كل قسم أكاديمي بإعلان قوائم الإرشاد الأكاديمي في بداية كل سنة دراسية، بحيث يكون كل عضو هيئة تدريسية في القسم مسؤول عن إرشاد مجموعة من طلبة القسم، الأمر الذي يتيح للطلبة معرفة مرشدهم الأكاديمي عن طريق صفحته الإلكترونية وعن طريق اللوحات الإعلانية داخل مبنى الكلية. كما أن كلية الهندسة تعزز الإرشاد الأكاديمي من خلال الإرشاد الإلكتروني، حيث أن السجل الأكاديمي للطلبة يكون ظاهراً عند مرشدهم الأكاديمي مما يسهل ويزيد فعالية عملية الإرشاد. كما أن كل عضو هيئة تدريسية في الكلية يقوم بتخصيص ساعة واحدة على الأقل أسبوعياً للإرشاد. ولضمان متابعة الطلبة المتعثرين عن طريق الإرشاد الأكاديمي، فإنه لا يسمح لأي طالب معدله أقل من 62% (نظام العلامات المؤني) أو 2.25 (نظام العلامات النقطي) أن يسجل المواد الدراسية للفصل التالي دون اعتماد المرشد الأكاديمي لجداول المواد التي يرغب في تسجيلها.

## المواظبة على الدوام

المواظبة على حضور الطلبة لجميع المحاضرات حسب الساعات المقررة لكل مادة من مواد الخطة الدراسية أمر إلزامي. لا يسمح للطلبة بالتغيب عن أكثر من (15) % من مجموع الساعات المقررة للمادة وبغذر رسمي، وفي حال تغيبه عن أكثر من هذه النسبة من مجموع الساعات المقررة للمادة دون عذر مرضي أو قهري يقبله العميد الذي تطرح المادة في كليته، فإنه ينبه بالحرمان من دخول الامتحان النهائي للمادة. وفي حال تكرار غيابه بعد التنبيه، فإن الطالب يحرم من التقدم للامتحان النهائي لتلك المادة ويعتبر راسباً فيها، ويجب عليه إعادة دراستها إذا كانت مادة إجبارية، وفي جميع الأحوال تدخل نتيجة ذلك الرسوب في حساب معدل علامات الطالب الفصلي والتراكمي لأغراض الإنذار والفصل من التخصص. في حال تغيب الطالب لعذر مرضي أو قهري يقبله العميد، يمكن اعتبار الطالب منسحباً من تلك المادة بقرار من العميد، وتطبق عليه في هذه الحالة أحكام الانسحاب، ويبلغ العميد مدير القبول والتسجيل بذلك، وتثبت كلمة (منسحب) إزاء تلك المادة في السجل الأكاديمي للطلبة.

يسمح للطلبة اللذين يمثلون المملكة الأردنية الهاشمية أو الجامعة في النشاطات الرسمية داخل البلاد أو خارجها بالتغيب بنسبة لا تتجاوز (25) % وإذا تجاوزها أحدهم، يعد منسحباً وتطبق عليه أحكام الانسحاب.

يشترط في العذر المرضي أن يكون بشهادة صادرة عن طبيب عيادة الطلبة في الجامعة أو عيادة معتمدة لدى الجامعة أو صادرة عن المستشفى المعتمد من قبل الجامعة، وأن تقدم هذه الشهادة إلى العميد خلال مدة لا تتجاوز أسبوعين من تاريخ انقطاع الطالب عن المواظبة، وفي الحالات القاهرة الأخرى يقدم الطالب ما يثبت عذره القهري خلال أسبوع من تاريخ زوال أسباب الغياب.

## السحب والإضافة

يسمح للطالب بالسحب والإضافة خلال أسبوع من بداية الفصل الأول أو الثاني أو الصيفي بحد أقصى، ولا يثبت له في سجله ملاحظة (منسحب) من المادة التي سحبها، أو التي استبدل بها غيرها خلال المدة المذكورة دون تحمل الطالب أي تبعات مالية. كذلك يكون الانسحاب والإضافة دون تبعات مالية في الحالات التالية:

1. إذا تم تغيير تخصصه.
2. إذا كان تخرجه متوقعا في الفصل الذي سجل فيه، وكانت عملية السحب أو الإضافة ضرورية لتخرجه في ذلك الفصل.
3. إذا ألغيت مادة ما من البرنامج الدراسي للطالب ورغب في إضافة مادة أخرى بدلا عنها.
4. إذا عدل موعد طرح مادة ما رسميا وترتب على ذلك تعارض في جدول الطالب الدراسي.
5. إذا تم طرح مادة جديدة بعد انتهاء موعد تسجيل الطالب ورغب في إضافة هذه المادة.
6. إذا كان معدل الطالب التراكمي في نهاية الفصل السابق (3.00) نقاط حسب النظام النقطي أو 80 % حسب النظام المؤني فأكثر ورغب بدراسة أكثر من تسعة عشر ساعة، بحد أقصى (22) ساعة معتمدة في الفصل العادي التالي.
7. إذا رسب في مادة ما في الفصل السابق أو حصل فيها على علامة أقل من (ج) ورغب في إعادة دراسة المادة نفسها.
8. إذا وقع خطأ في إرشاد الطالب.
9. إذا كان الطلب تحت مفعول الإنذار الأكاديمي أو الدراسة الإستدراكية ورغب في دراسة مادة ما لرفع معدله التراكمي إلى الحد الأدنى.

يسمح للطالب بالانسحاب من دراسة مادة أو أكثر خلال مدة أقصاها نهاية الأسبوع الرابع عشر من بداية الفصل الأول والثاني، والأسبوع التاسع من بداية الفصل الصيفي وبخسارة مالية، وفي هذه الحالة يثبت في سجله عبارة (منسحب)، ولا يجوز نتيجة لهذا الانسحاب أن يقل عدد الساعات المسجلة للطالب عن الحد الأدنى للعبء الدراسي المسموح به وفق هذه التعليمات. يتم الانسحاب بخسارة مالية حسب، نموذج خاص تعدده دائرة القبول والتسجيل على أن يتضمن هذا النموذج موافقة العميد المختص واعتماد مدير القبول والتسجيل. إذا لم ينسحب الطالب خلال المدة المذكورة فإنه يعتبر ملتزما بالمواد التي سجلها.

في حال انسحاب الطالب من مادة دراسية، يعتبر الطالب منسحبا من كافة المواد المسجلة لاحقا والتي كانت المادة المسحوبة متطلبا سابقا لها. لا يسمح بانتقال الطالب المسجل في شعبة معينة إلى شعبة أخرى إلا في الحالات التي يقرها العميد. يعتبر الطالب المنسحب من جميع مواد الفصل مؤجلا لدراسته لذلك الفصل. ويحق للطالب أن يتقدم بطلب الانسحاب من جميع المواد المسجلة في الفصل إلى العميد قبل نهاية الأسبوع الرابع عشر من الفصل الأول أو الثاني أو الأسبوع التاسع من الفصل الصيفي، وفي هذه الحالة يبيت العميد في طلب الانسحاب ويبلغ دائرة القبول والتسجيل بقراره.

## الامتحانات والعلامات والمعدلات

يتم احتساب العلامات وتسجيلها لكل مادة مع بيان عدد ساعاتها المعتمدة حيث ان العلامة النهائية لكل مادة تقسم كما يلي :

(1) علامة الامتحان النهائي الذي يعقد لكل مادة في نهاية الفصل، ويكون الامتحان تحريرياً شاملاً لمقرر المادة ويخصص له (40 %) من العلامة الإجمالية للمادة، ويجوز أن يشمل الامتحان النهائي امتحانات عملية.

(2) علامات اعمال الفصل التي تشمل :

(أ) الاختبارات الشفهية والقصيرة او التقارير او البحوث او الواجبات ويخصص لها (30 %) من العلامة الإجمالية للمادة.

(ب) اختبار نصف فصلي تحريري ويكون خلال الأسبوع العاشر من الفصل، ويخصص له (30 %) من العلامة الإجمالية للمادة

كل طالب يتغيب عن الامتحان النهائي المعلن عنه دون عذر يقبله العميد خلال ثلاثة أيام من تاريخ موعد الامتحان يعتبر راسباً في الامتحان وترصد له علامة (صفر) في ذلك الامتحان وفي حال تغيب عن الامتحان النهائي بعذر مرضي أو قهري، عليه أن يقدم ما يثبت عذره للعميد خلال ثلاثة أيام من تاريخ موعد الامتحان، وفي حال قبول العذر يبلغ مدرس المادة لإجراء امتحان تكميلي للطالب في مدة أقصاها نهاية الأسبوع الثاني من الفصل الدراسي التالي، ولا يحتسب منها الفصل الصيفي.

كل طالب يتغيب عن اختبار معلن عنه بعذر مرضي أو قهري، عليه أن يقدم ما يثبت عذره لمدرس المادة خلال ثلاثة أيام من تاريخ موعد الاختبار، وفي حال قبول هذا العذر، يقوم مدرس المادة بإجراء اختبار تعويضي للطالب خلال أسبوع من تاريخ تبليغه بقبول عذر الطالب، وإذا لم يقبل مدرس المادة العذر تعتبر علامة الطالب صفراً في هذا الاختبار.

إذا تغيب الطالب عن مناقشة مشروع التخرج أو لم يستطع استكمال مشروع التخرج بعذر يعتمد عليه، فإنه يجوز اعتبار علامة الطالب في هذه المادة غير مكتمل.

يجوز للطالب أن يطلب مراجعة علامته النهائية في أي مادة خلال مدة أقصاها أسبوع عمل من تاريخ إعلان النتائج رسمياً، على أن يبلغ عميد الكلية المعني ومدير القبول والتسجيل رسمياً وذلك بعد دفع الرسم المالي المقرر لهذا الغرض، وتقتصر المراجعة على التأكد من عدم وقوع خطأ مادياً (اسئلة غير مصححة أو خطأ في الجمع) أو خطأ موضوعياً في تصحيح الامتحان وفق نموذج الإجابات النموذجية المعد مسبقاً.

ترصد علامات المواد بالحروف وفق النقاط المبينة إزاء كل منها:

جدول رقم (1): نظام توزيع العلامات بالحروف

العلامة	النقاط
أ	4
أ-	3.75
ب+	3.5
ب	3
ب-	2.75
ج+	2.5
ج	2
ج-	1.75
د+	1.5
د	1
د-	0.75
هـ	0.5

يوضح الجدول اعلاه أن الحد الأدنى لعلامة النجاح في المادة هو علامة (د)، وعلى الطالب إعادة دراسة كل مادة يحصل فيها على نتيجة راسب (د-) أو علامة (هـ)، وتكون الإعادة اجبارية للمواد الاجبارية في الخطة الدراسية، وأما إذا كان الرسوب في مادة اختيارية فيجوز للطالب إعادة دراسة هذه المادة أو أي مادة أخرى ضمن قائمة المواد الاختيارية في خطته الدراسية، وتعتبر هذه المادة كمادة معادة بالنسبة للمادة الاختيارية التي رسب بها من حيث حساب علامتها في المعدل الفصلي والتراكمي .

تخصص للعلامات بالنقاط للمعدل الفصلي والتراكمي بالتقديرات المبينة إزاء كل منها:

جدول رقم (2): النقاط للمعدل الفصلي والتراكمي

النقاط	التقدير
3.65 - 4	ممتاز
3.00- 3.64	جدا جيد
2.50- 2.99	جيد
2.00- 2.49	مقبول
دون 2.00	ضعيف

يتم احتساب المعدل الفصلي والتراكمي بضرب العلامة النهائية لكل مادة بعدد الساعات المعتمدة لكل مادة داخلية في المعدل وقسمة مجموع حواصل الضرب الناتجة على مجموع الساعات المعتمدة. ويكون معدل الفصل عبارة عن معدل علامات المواد التي درسها الطالب نجاحا أو رسوبا في ذلك الفصل ضمن الخطة الدراسية المقررة والمعدل التراكمي عبارة عن معدل علامات جميع المواد التي درسها الطالب نجاحا أو رسوبا ضمن الخطة الدراسية المقررة حتى تاريخ احتساب ذلك المعدل.



## الإنذار الأكاديمي والفصل من التخصص

يعتبر الطالب منذراً أكاديمياً إذا حصل على معدل تراكمي من 60% (نظام العلامات المئوي) أو (2) (نظام العلامات النقطي) في أي فصل من الفصول الدراسية باستثناء الفصل الصيفي ولا ينذر الطالب أكاديمياً في نهاية الفصل الأول من التحاقه بالتخصص وعند حصول الطالب على إنذار أكاديمي عليه إلغاء مفعول الإنذار برفع معدله التراكمي إلى (2) نقطتين فما فوق في مدة أقصاها فصلان دراسيان من تاريخ الإنذار (بدون الفصل الصيفي الذي يقع ضمن مهلة الإنذار) .

يفصل الطالب من التخصص مؤقتاً إذا لم يتمكن من إلغاء مفعول الإنذار بعد مرور المدة المحددة ويمكن للطالب المفصول مؤقتاً والذي يقع معدله التراكمي بين (1 إلى ما دون 2) الاستمرار في تخصصه كطالب (دراسة خاصة) وتطبق عليه في هذه الحالة تعليمات الدراسة الاستدراكية. ويفصل نهائياً من التخصص كل طالب يحصل على معدل تراكمي أقل من (1) في أي فصل من فصول السنة باستثناء الفصل الأول من التحاقه بذلك التخصص وكذلك أي فصل صيفي ولا يجوز للطالب أن يسجل للدراسة في التخصص الذي فصل منه فصلاً نهائياً إلا بإلغاء قيده السابق وتسجيله برقم جامعي جديد على ألا تحتسب له أي من مواد دراسته الملغاة.

إذا حصل الطالب في فصل دراسي ما على نتيجة غير مكتمل وكان تحت طائلة الفصل لتدني معدله التراكمي، فيبث في فصله بشكل قاطع بعد اكتمال علامات مواد ذلك الفصل الدراسي، ويكون موعد الامتحان التكميلي في الأسبوع الأول من الفصل التالي، ويكون فصل الطالب اعتباراً من نهاية الفصل السابق أي الذي لم يرفع فيه معدله التراكمي إلى الحد المطلوب.

تعلن قرارات الإنذار والفصل المؤقت والدراسة الاستدراكية والفصل النهائي من الجامعة وأي أمور أكاديمية أخرى تخص الطلبة على البوابة الإلكترونية للطلاب وتعد تبليغاً بالمعنى القانوني.

## تعليمات التدريب الميداني

يعتبر التدريب الميداني متطلباً إجبارياً للحصول على درجة البكالوريوس في أي من تخصصات كلية الهندسة، حيث يقوم الطالب بتسجيل مادة التدريب الميداني بعد أن يكون قد اجتاز (110) ساعة معتمدة بنجاح على الأقل من خطته الدراسية و (115) ساعة للطلبة المقبولين بدءاً من العام الجامعي 2019/2018 .

تكون مدة التدريب ثمانية أسابيع متصلة داخل الأردن أو ستة أسابيع متصلة خارج الأردن خلال فصل دراسي واحد يقضيها الطالب في موقع واحد، ولا يجوز الجمع بين الدراسة والتدريب الميداني، أما الطلبة المقبولين بدءاً من العام الجامعي 2019/2018 فتكون مدة التدريب (280) ساعة على ألا يزيد عدد الساعات عن (40) ساعة أسبوعياً يقضيها الطالب متفرغاً للتدريب، ولا يجوز الجمع بين الدراسة والتدريب الميداني .

لا يجوز الغياب أثناء فترة التدريب إلا بعذر مقبول من المشرف (على ألا يزيد مجموع ساعات الغياب عن 15 % من عدد ساعات التدريب)، وعلى الطالب أن يعرض بدل المدة التي تغيبها، كما يجب على الطالب الالتزام بدوام جهة التدريب وأن يخضع لأنظمة وتعليمات جهة التدريب وتعليمات تأديب الطلبة في جامعة عمان الأهلية، وفي حال حدوث أي إشكال أثناء التدريب على الطالب أن يعلم المشرف بذلك.

يُعتمد تدريب الطالب في حال تقدمه لاعتماد تدريبيه خلال أربعة أسابيع من انتهاء فترة التدريب، وفي حال عدم التزامه بذلك بدون تقديم عذر قهري يقبله العميد، يعتبر الطالب راسباً في مادة التدريب الميداني .

يتحمل الطالب مسؤولية تسجيل مادة التدريب الميداني قبل تقديم طلب التدريب ومتابعة إجراءات التدريب من حيث التأكد من وصول النماذج من وإلى جهة التدريب

ترصد علامة (ناجح) أو (راسب) في مادة التدريب الميداني بعد إقرارها، وفي حال حصل الطالب على علامة (راسب)، عليه إعادة تسجيل مادة التدريب الميداني.

## تعليمات مشاريع التخرج

يسمح للطلاب بتسجيل مادة مشروع تخرج (1) بواقع ساعة واحدة معتمدة بعد إنهاء 115 ساعة معتمدة بنجاح، وإنهاء التدريب الميداني بواقع 3 ساعات معتمدة بما مجموعه 118 ساعة معتمدة للطلبة المسجلين ابتداء من العام الجامعي 2018/2019.

يسمح للطلاب بتسجيل مادة مشروع تخرج (1) بواقع ساعة واحدة معتمدة بعد إنهاء 120 ساعة معتمدة بنجاح، للطلبة المسجلين ما قبل العام الجامعي 2018/2019 وحسب الخطة الدراسية المعتمدة للطلاب. يسمح للطلاب بتسجيل مادة مشروع تخرج (2) بواقع ساعتين معتمدين بعد إنهاء مشروع تخرج (1)، وحسب الخطة الدراسية للطلاب.

يعتبر نموذج مشروع التخرج ملكاً للكلية (إذا كان المشروع مدعوماً من الجامعة) ولا يجوز للطلاب التصرف به إلا بموافقة عميد الكلية.

يكون مضمون مشروع التخرج تطبيقاً للمعرفة العلمية والعملية التي اكتسبها الطالب أثناء دراسته في الكلية، حسب تخصصه الأكاديمي وقائماً على دراسة وتصميم وتحليل للنتائج ووفقاً لأسس وقواعد هندسية معتمدة لغايات التصميم والتحليل.

لا يجوز أن يزيد عدد الطلبة في المشروع الواحد عن أربعة طلاب. هذا ويسمح للطلبة من أقسام مختلفة بالتسجيل في نفس مشروع التخرج بعد الحصول على موافقة رؤساء الأقسام المعنية وعميد الكلية.

بعد إنهاء مشروع تخرج (1)، يقدم الطلبة تقرير عن ما تم انجازه من جمع معلومات ودراسة للمراجع المناسبة وتكوين فكرة المشروع ومقترح ما سيتم عمله في مشروع التخرج (2) وتتم مناقشتهم من قبل لجنة مشكلة في القسم الأكاديمي ومكونه من المشرف الأكاديمي وممتحن واحد على الأقل.

يكون توزيع علامات مشروع التخرج (1) على النحو التالي:

أ. 70% علامة مشرف المشروع وحسب النموذج المعتمد.

ب. 30 % علامة الممتحن وحسب النموذج المعتمد.

بعد إنهاء مشروع تخرج (2)، يقدم الطلبة تقرير عن ما تم انجازه من دراسة، وتصميم، وتحليل للنتائج المنبثقة عن المشروع، وتتم مناقشتهم من قبل لجنة مشكلة في القسم الأكاديمي ومكونه من المشرف الأكاديمي وممتحنين على الأقل.

يكون توزيع علامات مشروع التخرج (2) على النحو التالي:

أ. 60 % علامة مشرف المشروع وحسب النموذج المعتمد.

ب. 40% علامة لجنة الامتحان وحسب النموذج المعتمد.